

Приложение 2
к приказу «Об утверждении и введении в действие
Положений внутренних организационных структурных
подразделений (отделов).
ФАУ ДПО ИПКЛХ»
от 21 сентября 2022 года № 108/02



Федеральное агентство лесного хозяйства
(Рослесхоз)
Федеральное автономное учреждение
дополнительного профессионального образования
«Институт повышения квалификации работников лесного хозяйства»
(ФАУ ДПО ИПКЛХ)

РАССМОТРЕНО

Общим собранием трудового коллектива
ФАУ ДПО ИПКЛХ

(протокол от 23 сентября 2022 года № 07)

УТВЕРЖДЕНО

приказом ФАУ ДПО ИПКЛХ

от 21 сентября 2022 года № 108/02

ПОЛОЖЕНИЕ О КАФЕДРЕ ИСПОЛЬЗОВАНИЯ, ОХРАНЫ, ЗАЩИТЫ И ВОСПРОИЗВОДСТВА ЛЕСОВ

**ФЕДЕРАЛЬНОГО АВТОНОМНОГО УЧРЕЖДЕНИЯ
ДОПОЛНИТЕЛЬНОГО ПРОФЕССИОНАЛЬНОГО ОБРАЗОВАНИЯ
«ИНСТИТУТ ПОВЫШЕНИЯ КВАЛИФИКАЦИИ РАБОТНИКОВ
ЛЕСНОГО ХОЗЯЙСТВА»
(ФАУ ДПО ИПКЛХ)**

1. ОБЩИЕ ПОЛОЖЕНИЯ

1.1. Положение о Кафедре использования, охраны, защиты и воспроизводства лесов (далее – Положение) Федерального автономного учреждения дополнительного профессионального образования «Институт повышения квалификации работников лесного хозяйства» (далее – Институт) является локальным нормативным актом Института, регулирующим деятельность внутреннего организационного структурного подразделения «Кафедра использования, охраны, защиты и воспроизводства лесов» (далее – Кафедра), обеспечивающего осуществление образовательной деятельности по дополнительным профессиональным программам.

1.2. Настоящее Положение устанавливает основные задачи, функции (компетенцию), организацию работы (деятельность) Кафедры, порядок образования и упразднения, взаимоотношения с другими внутренними организационными структурными подразделениями Института, права, обязанности и ответственность работников Кафедры, порядок внесения изменений в настоящее Положение.

1.3. Кафедра является внутренним организационным структурным подразделением Института, действует на основании Устава Института и настоящего Положения.

1.4. Координацию деятельности Кафедры осуществляет проректор Института. Руководство деятельностью Кафедры осуществляет заведующий кафедрой, который избирается в установленном Уставом порядке или иное уполномоченное ректором Института должностное лицо (далее - руководитель Кафедры). В случае отсутствия руководителя Кафедры, непосредственное ей руководство осуществляет курируемый ее деятельность проректор Института.

1.5. Место нахождения Кафедры: 663090, Красноярский край, г. Дивногорск, ул. Заводская, д. 1/1, пом. 2, кабинет 1-15. Электронная почта: kafedra@ipklh.ru, телефон 8(39144)37820, +7(908)0265293.

1.6. Кафедра в своей деятельности руководствуется следующими нормативными правовыми актами:

– Федеральным законом от 29.12.2012 № 273-ФЗ «Об образовании в Российской Федерации»;

– Приказом Минобрнауки России от 01.07.2013 № 499 «Об утверждении Порядка организации и осуществления образовательной деятельности по дополнительным профессиональным программам»;

– другими федеральными конституционными законами Российской Федерации, федеральными законами Российской Федерации, указами и распоряжениями Президента Российской Федерации, постановлениями и распоряжениями Правительства Российской Федерации, международными договорами Российской Федерации, нормативными правовыми актами Учредителя, другими нормативными правовыми актами, локальными нормативными актами, принятыми Институтом в соответствии с законодательством Российской Федерации.

1.7. Условия труда работников Кафедры определяются трудовыми договорами, заключаемыми с каждым работником, а также правилами внутреннего трудового распорядка Института.

1.8. Права, обязанности, степень ответственности работников Кафедры устанавливаются должностными инструкциями.

1.9. За Кафедрой закреплен штамп: Руководитель кафедры ИОЗВЛ И.О. Фамилия.

1.10. Подразделений в составе Кафедры не имеется.

2. ОСНОВНЫЕ ЗАДАЧИ КАФЕДРЫ

2.1. В соответствии с Уставом Института за Кафедрой закреплены следующие задачи:

- непосредственное оказание услуг по реализации дополнительных профессиональных программ профессиональной переподготовки, дополнительных профессиональных программ повышения квалификации; образовательных программ, по которым не предусмотрено проведение итоговой аттестации (далее при совместном упоминании – образовательные Программы Института) путем проведения учебных занятий и учебных работ;
- проведение конференций, семинаров и других мероприятий;
- научная деятельность в области сельскохозяйственных и биологических наук;
- консультационная деятельность;
- просветительская деятельность;
- международное сотрудничество в сфере образования;
- осуществление экспертной деятельности в области лесного хозяйства;
- оказание консалтинговых услуг в области лесного хозяйства;
- оценка знаний работников органов государственной власти Российской Федерации, органов государственной власти субъектов Российской Федерации, органов местного самоуправления, предприятий, организаций и учреждений лесного хозяйства и других отраслей, различных организационно-правовых форм и форм собственности.

2. ФУНКЦИИ КАФЕДРЫ

3.1. Разработка дополнительных профессиональных программ профессиональной переподготовки, дополнительных профессиональных программ повышения квалификации; образовательных программ, по которым не предусмотрено проведение итоговой аттестации.

3.2. Подготовка проектов технических заданий по договорам на оказание платных образовательных услуг.

3.3. Разработка методических и оценочных материалов реализации образовательных программ Института.

3.4. Проведение учебных занятий и учебных работ с обучающимися по дополнительным профессиональным программам профессиональной переподготовки, дополнительным профессиональным программам повышения квалификации; образовательным программам, по которым не предусмотрено проведение итоговой аттестации.

3.5. Определение потребности в основной и дополнительной учебной литературе по дисциплинам для формирования библиотечного фонда Института.

3.6. Определение потребности в материально-техническом обеспечении образовательной деятельности.

3.7. Разработка локального нормативного акта, регулирующего определение учебной нагрузки, устанавливающего нормы времени по видам учебной деятельности, в том числе при реализации обучения с применением дистанционных

образовательных технологий и электронного обучения, соотношение учебной (преподавательской) и другой педагогической работы в пределах рабочего времени педагогических работников из числа профессорско-преподавательского состава в зависимости от занимаемой должности в пределах учебного года, положения о Кафедре, установления порядка разработки и утверждения дополнительных профессиональных программ и образовательных программ, по которым не предусмотрено проведение итоговой аттестации (семинары) и иных локальных нормативных актов.

3.8. Осуществление входного контроля знаний и текущего контроля успеваемости, промежуточной и итоговой аттестации обучающихся.

3.9. Использование и совершенствование методов обучения, образовательных технологий, электронного обучения.

3.10. Организация научно-методической работы, в том числе организация и проведение научных и методических конференций, семинаров.

3.11. Подготовка информации к размещению на официальном сайте Института в информационно-телекоммуникационной сети «Интернет» и ее обновления в целях обеспечения информационной открытости Института.

3.12. Разработка программ и графиков проведения конференций, семинаров и других мероприятий, а также их проведение.

3.13. Проведение научных исследований, подготовка научных статей, монографий и диссертаций в области сельскохозяйственных и биологических наук. Подготовка отчетов о научных исследованиях.

3.14. Оказание консультационных услуг.

3.15. Разработка планов просветительской деятельности Института и проведение соответствующих мероприятий. Подготовка планов публичных мероприятий и отчетов об участии в них.

3.16. Подготовка проектов документов (договоры, соглашения) о сотрудничестве с международными и иностранными организациями.

3.17. Подготовка планов и отчетов по линии международного сотрудничества.

3.18. Ведение переписки по вопросам международного сотрудничества.

3.19. Ведение документации (программы, планы, переписка) об обучении, стажировке иностранных специалистов в Российской Федерации и российских специалистов за рубежом.

3.20. Подготовка проектов договоров (контрактов) и документов к ним об обучении, стажировке иностранных специалистов в Российской Федерации и российских специалистов за рубежом.

3.21. Оказание экспертных услуг в области лесного хозяйства и их проведение.

3.22. Оказание консалтинговых услуг в области лесного хозяйства и их ведение.

3.23. Подготовка докладов по образовательной деятельности.

3.24. Осуществление расчета педагогической нагрузки и формирование индивидуальных планов работы педагогических работников.

3.25. Подготовка ведомостей выполнения педагогической и консультационной работы работниками.

3.26. Проведение проверки знаний требований лесного законодательства.

- 3.27. Ведение воспитательной работы с обучающимися.
- 3.28. Ведение переписки.
- 3.29. Иные вопросы в соответствии с Уставом Института.

4. СОСТАВ КАФЕДРЫ

4.1. Внутренняя организационная структура Института утверждается ректором Института и согласуется с Рослесхозом. Количество штатных единиц и численность кафедры, вносимые в них изменения, утверждает ректор Института штатным расписанием.

4.2. Структура Кафедры (персонифицированный состав), является неотъемлемой частью настоящего положения (приложение).

4.3. В состав Кафедры входят научно-педагогические работники.

4.4. Все работники Кафедры подчиняются непосредственно руководителю кафедры. Распределение обязанностей между работниками осуществляется руководителем кафедры в соответствии с настоящим Положением и должностными инструкциями.

5. ПРАВА, ОБЯЗАННОСТИ И ОТВЕТСТВЕННОСТЬ РАБОТНИКОВ КАФЕДРЫ

5.1. Права, обязанности и ответственность работников Кафедры устанавливаются Уставом Института, Правилами внутреннего трудового распорядка иными локальными нормативными актами Института, трудовыми договорами и должностными инструкциями работников.

5.2. Работники Кафедры имеют право:

5.2.1. Истребовать от внутренних организационных структурных подразделений Института информацию, материалы и т.п., необходимые для осуществления работы, входящей в компетенцию Кафедры.

5.2.2. Привлекать с согласия руководителей внутренних организационных структурных подразделений Института работников этих подразделений для подготовки проектов локальных нормативных актов и других документов, а также для разработки и осуществления мероприятий, проводимых Кафедрой.

5.2.3. Участвовать в проводимых руководством Института совещаниях при обсуждении на них вопросов, имеющих отношение к компетенции Кафедры.

5.2.4. Вносить руководству Института предложения об отмене, внесении изменений и дополнений в локальные нормативные акты регулирующих образовательные отношения в Институте.

5.2.5. Осуществлять взаимодействие с органами государственной власти и управления, органами местного самоуправления, юридическими и физическими лицами, внутренними организационными структурными подразделениями Института по вопросам компетенции Кафедры.

5.2.6. Представлять интересы Института в органах государственной власти и управления, в органе осуществляющего функции учредителя, а также в других органах и организациях при рассмотрении вопросов, затрагивающих компетенцию Кафедры.

5.3. Работники Кафедры обязаны:

5.3.1. Выполнять возложенные на них функции.

5.3.2. Совершенствовать и развивать деятельность Института, обеспечиваемую Кафедрой.

5.3.3. Давать разъяснения по вопросам, относящимся к компетенции Кафедры.

5.3.4. При возникновении коллизий и иных несоответствий документов, издаваемых в Институте, законодательству вносить руководству предложения о приведении документов в соответствие с законодательством регулирующего образовательные отношения.

5.3.5. Подготавливать по поручению руководства от имени Института ответы на запросы и письма федеральных органов исполнительной власти, органа государственной власти осуществляющего функции учредителя, обладающих соответствующими полномочиями, органов исполнительной власти субъектов Российской Федерации и органов местного самоуправления, юридических и физических лиц.

5.3.6. Совершенствовать свою деятельность, как при помощи материально-технических средств, так и высокого уровня квалификации и ответственности каждого работника Кафедры.

5.3.7. Сохранять конфиденциальность сведений, содержащихся в документах, поступающих на Кафедру и/или подготавливаемых им.

5.4. Ответственность работников Кафедры:

5.4.1. Руководитель кафедры в пределах, определённых действующим трудовым законодательством, несет персональную ответственность за:

5.4.1.1. Качественное и полное исполнение задач и функций, возложенных на Кафедру настоящим Положением, выполнение в полном объеме и в установленные сроки приказов, распоряжений и поручений ректора Института.

5.4.1.2. Соблюдение законодательства Российской Федерации, достоверность информации, представляемой Кафедрой руководству Института.

5.4.1.3. Сохранность документов Кафедры, в том числе неразглашение конфиденциальной информации, которой располагает Кафедра, а также неразглашение персональных данных других сотрудников и обучающихся.

5.4.2. Ответственность за разглашение ставших известными в ходе выполнения должностных обязанностей персональных данных других сотрудников несут работники Кафедры, допущенные к указанным данным, в пределах, установленных действующим трудовым и гражданским законодательством.

5.4.3. Ответственность за причинение вреда имуществу Института несут сотрудники Кафедры, причинившие вред, в пределах, установленных действующим трудовым и гражданским законодательством.

5.4.4. За неисполнение или ненадлежащее исполнение своих должностных обязанностей, предусмотренных трудовыми договорами, должностными инструкциями, локальными нормативными актами, Уставом Института и настоящим Положением руководитель и работники Кафедры несут дисциплинарную, материальную, гражданско-правовую, административную и уголовную ответственность в зависимости от тяжести проступка.

6. ВЗАИМОДЕЙСТВИЕ ОТДЕЛА С ДРУГИМИ ВНУТРЕННИМИ ОРГАНИЗАЦИОННЫМИ СТРУКТУРНЫМИ ПОДРАЗДЕЛЕНИЯМИ ИНСТИТУТА

6.1. Ректор Института осуществляет общее руководство деятельностью всех внутренних организационных структурных подразделений Института. Определяет упорядочение подчиненности и взаимодействия работников, распределения функций и задач между структурными подразделениями в целях создания условий для достижения цели, ради которых Институт создан (учрежден).

6.2. Взаимодействие Кафедры с другими структурными подразделениями Института определяется задачами и функциями, возложенными на него настоящим Положением.

6.3. Кафедра контактирует со всеми структурными подразделениями Института. В пределах, возложенных на Кафедру задач и функций:

6.3.1. С ректором Института, представляет на согласование и утверждение:

- проекты дополнительных профессиональных программ профессиональной переподготовки, дополнительных профессиональных программ повышения квалификации; образовательных программ, по которым не предусмотрено проведение итоговой аттестации;

- проекты методических и оценочных материалов реализации образовательных программ Института;

- проекты локальных нормативных актов;

- отчеты о научных исследованиях;

- планы просветительской деятельности Института и отчеты об участии в них;

- документы по международному сотрудничеству;

- документы по проведению конференций, семинаров и других мероприятий;

- документы по осуществлению экспертных услуг в области лесного хозяйства;

- документы по осуществлению консалтинговых услуг в области лесного хозяйства;

- документы по осуществлению консультационных услуг;

- доклады по образовательной деятельности;

- расчеты педагогической нагрузки и индивидуальные планы работы педагогических работников;

- протоколы проверки знаний требований лесного законодательства;

- планы воспитательной работы с обучающимися;

- проекты приказов, отнесенных к компетенции Кафедры;

- проекты ответов на запросы;

- другие документы, обеспечивающие выполнение функций (компетенций), возложенных на Кафедру.

6.3.2. С Методическим отделом:

- получает отредактированные и сверстанные конспекты лекций, библиотечное обслуживание;

– представляет материалы для формирования и наполнения курсов контентом, оформления ведомостей текущего контроля знаний и промежуточной аттестации, посещаемости занятий обучающимися, конспектов лекций, о необходимом материально-техническом обеспечении образовательной деятельности, потребности в основной и дополнительной учебной литературе по дисциплинам для формирования библиотечного фонда Института.

6.3.3. С экономическим отделом:

– представляет перечни консультационных, экспертных и консалтинговых услуг в области лесного хозяйства;

– представляет информацию о результатах оказания консультационных, экспертных и консалтинговых услуг в области лесного хозяйства; проекты технических заданий по договорам на оказание платных образовательных услуг.

– получает экономические консультации.

6.3.4. С отделом правового обеспечения, кадров, закупочной деятельности и информационной безопасности:

– получает консультации по вопросам разработки проектов локальных нормативных актов, регулирующих образовательные отношения в Институте;

– по вопросам обеспечения законности деятельности Кафедры и защиты прав и законных интересов работников отдела и обучающихся;

– получает информационно-техническую поддержку;

– представляет информацию для публикации на официальном сайте Института и социальных сетях.

6.3.5. С отделом бухгалтерского учета и отчетности:

– представляет ведомости выполнения педагогической и консультационной работы работниками Института;

– получает материальные отчеты (при наличии).

6.3.6. С хозяйственным отделом:

– представляет информацию о необходимом материально-техническом обеспечении деятельности Кафедры;

– получает транспортное обеспечение.

7. ПРЕКРАЩЕНИЕ ДЕЯТЕЛЬНОСТИ КАФЕДРЫ

7.1. Кафедра может быть ликвидирована (упразднена) или реорганизована приказом ректора Института по согласованию с Рослесхозом.

8. ЗАКЛЮЧИТЕЛЬНЫЕ ПОЛОЖЕНИЯ

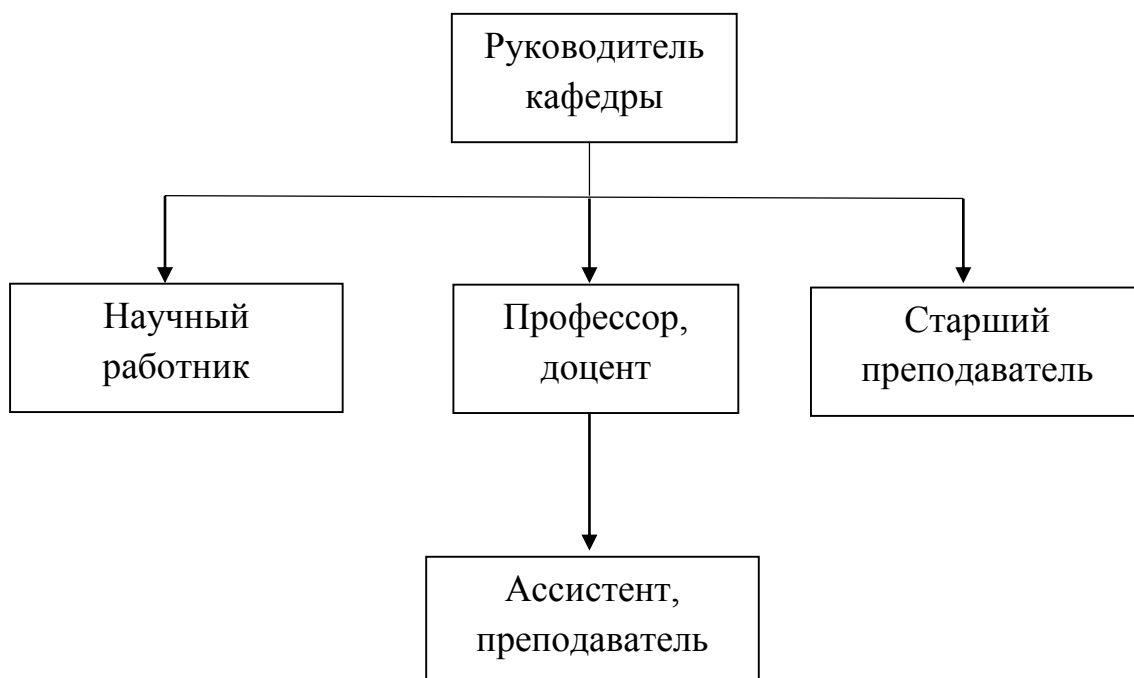
8.1. Настоящее Положение вступает в силу с момента утверждения.

8.2. Настоящее Положение утверждается и вводится в действие приказом ректора Института.

8.3. Изменения и дополнения к настоящему Положению утверждаются в форме проекта изменений к настоящему Положению и вводятся в действие приказом ректора Института.

Приложение
к Положению о Кафедре использования,
охраны, защиты и воспроизводства лесов
ФАУ ДПО ИПКЛХ
от 21 сентября 2022 года

СТРУКТУРА
КАФЕДРЫ ИСПОЛЬЗОВАНИЯ, ОХРАНЫ, ЗАЩИТЫ И
ВОСПРОИЗВОДСТВА ЛЕСОВ
ФАУ ДПО ИПКЛХ



Непосредственное подчинение: ↓